

# Masterplan Strombeek-Bever, België

**Programma:**

Volledige studieopdracht voor de opmaak van een structuurvisie / masterplan voor het centrum van Strombeek-Bever, Grimbergen

**Opdrachtgever:**

Gemeente Grimbergen

**Status:**

Besloten prijsvraag, Open Oproep Vlaams Bouwmeester 2209, gewonnen, opgeleverd

**Jaar:**

2011 - 2016

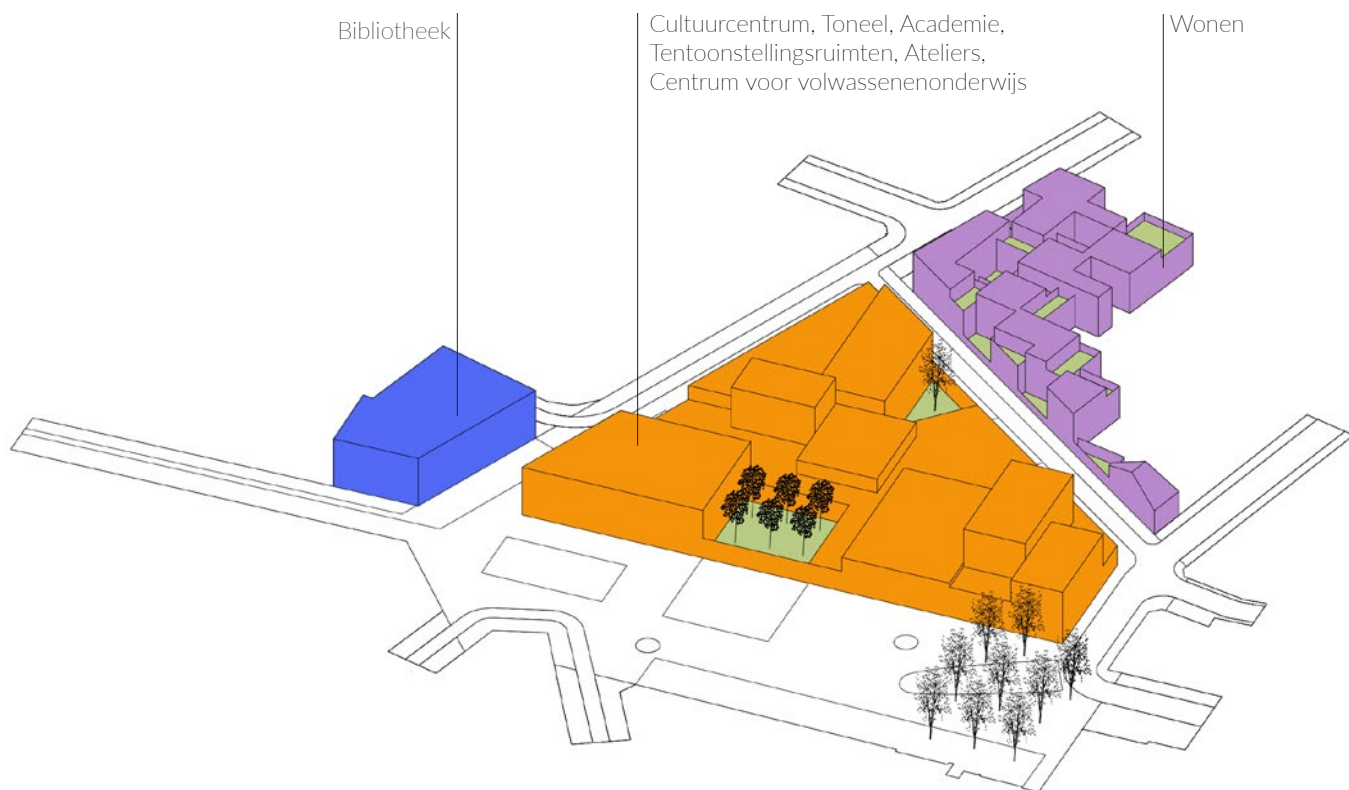
Deze opdracht situeert zich in het centrum van de Grimbergse deelgemeente Strombeek-Bever. Dit centrum telt 11.517 inwoners (2.466 inwoners/km<sup>2</sup>) en is erg verstedelijkt. Het is in het noorden en oosten omgeven door resp. de R0-ringweg en de A12-snelweg Brussel-Boom-Antwerpen, waardoor Strombeek-Bever in het zuidwesten bijna ongemerkt overgaat in de Brusselse agglomeratie. Door deze specifieke ligging stellen zich een aantal grootstedelijke uitdagingen. Het gemeentebestuur wil vermijden dat de gemeente tot een anonieme slaapstad evolueert en wil zich ook voorbereiden op enkele sociologische evoluties: vergrijzing, vergroening en verkleuring.

Het bestuur wenst een strategie te ontwikkelen waarbij onderwijs, sport, cultuur en zorg gezamenlijk worden ingezet als instrumenten voor inclusie en verhoging van de leefbaarheid. Echter het patrimonium waar deze sectoren nu van gebruik maken is verouderd en zal stapsgewijs vernieuwd moeten worden. Gelukkig heeft de gemeente ook een strategische reserve aan gronden voor bijvoorbeeld herhuisvesting van gemeentelijke diensten, groepswoningbouw en doelgroepgerichte woonvormen. Daarnaast wil men inzetten op meer ontmoetingsruimte en verblijfsactiviteiten in de publieke ruimte.

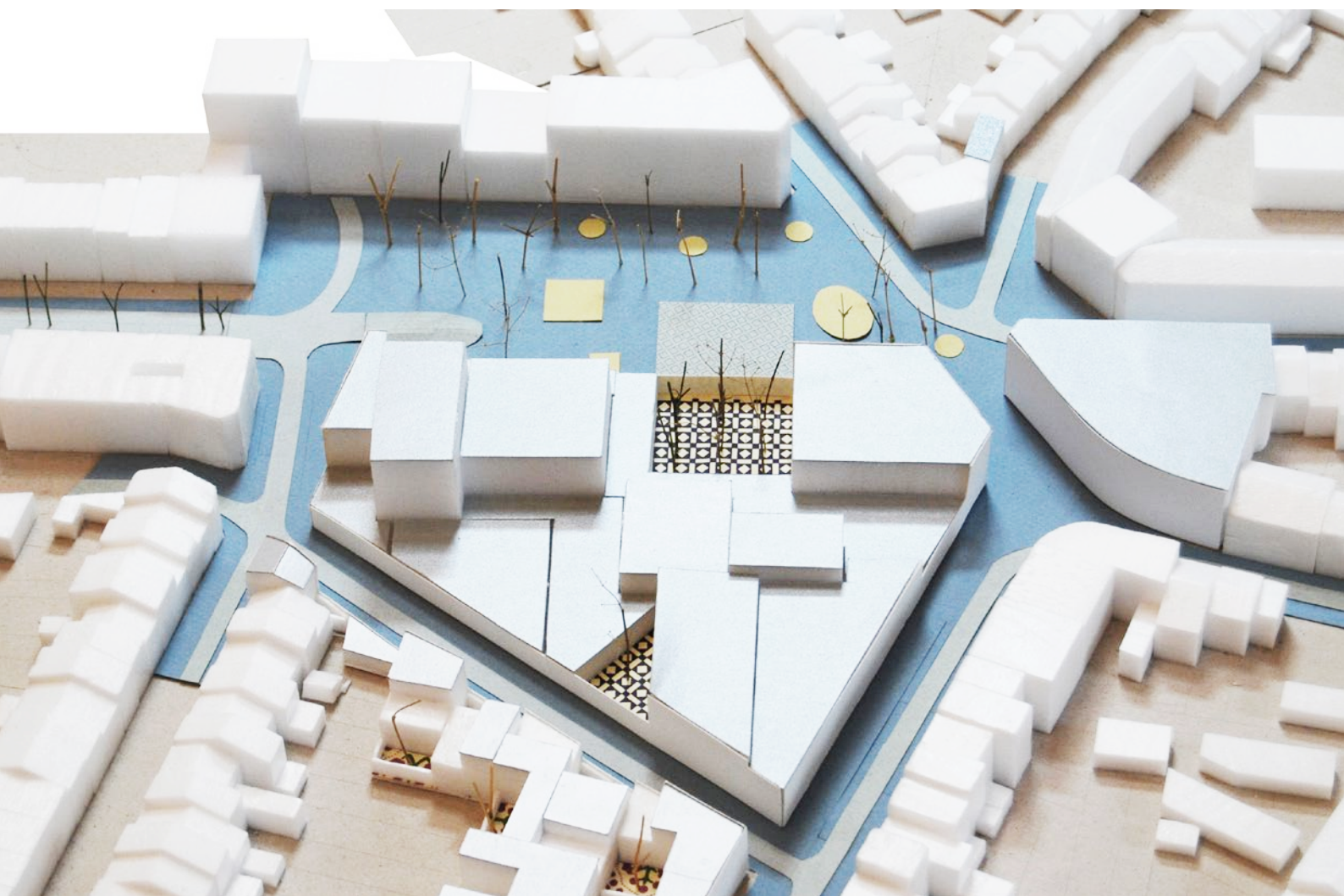


Zowel voor de publieke ruimte als voor de bebouwde structuur (en vooral de nieuwe ontwikkelingszones) is een structuurvisie of masterplan nodig. Terwijl de site rond de Sint-Amandskerk nog de schaal van een dorp heeft, heeft de omgeving van het Cultureel Centrum en het Gemeenteplein een meer stedelijke schaal. Maar beide 'beelden' nl. 'stad' en 'dorp' zijn niet meer bij machte om de vernieuwde identiteit te bepalen. Die vernieuwde identiteit kan gestalte krijgen door een verruimde centrumsfeer, waarin alle voorzieningen voor sport, zorg, school en cultuur zijn opgenomen én een beleefbare publieke ruimte waardoor ook de lokale handelskern versterkt kan worden.

Diagram toonend functies aan en rond het Cultuurcentrum



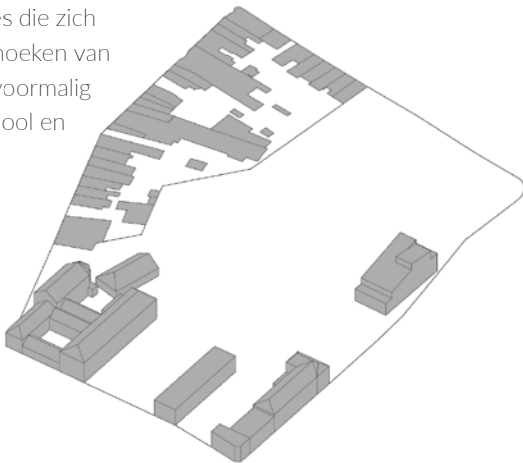
Cultuurcentrum, als een collage tussen nieuw en oud, volume, volgens de opbouwende logica van de aanwezige elementen, met als doel het gebouw tot een eenheid in zijn verscheidenheid te brengen





# ontwikkelstrategie Kloosterweide

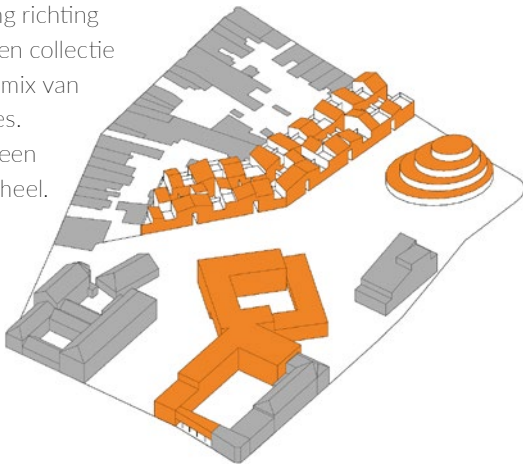
Bestaande situatie. Met vandaag drie functies die zich positioneren op de hoeken van het bouwblok. Het voormalig klooster, de vrije school en rijwoningen.



Nieuwe woningen aan het groen. Twee verschillende bewegingen, volgend de aanwezige structuren.



Uitbreiding van Sint-Jozef school - een nieuwe opening richting Sint-Amandsplein. Een collectie van gebouwen. Een mix van verschillende functies. Ieder element krijgt een plaats binnen het geheel.



Openbare park. Een oefening om op een juiste manier de buitenruimtes en de gebouwen op elkaar af te stemmen.



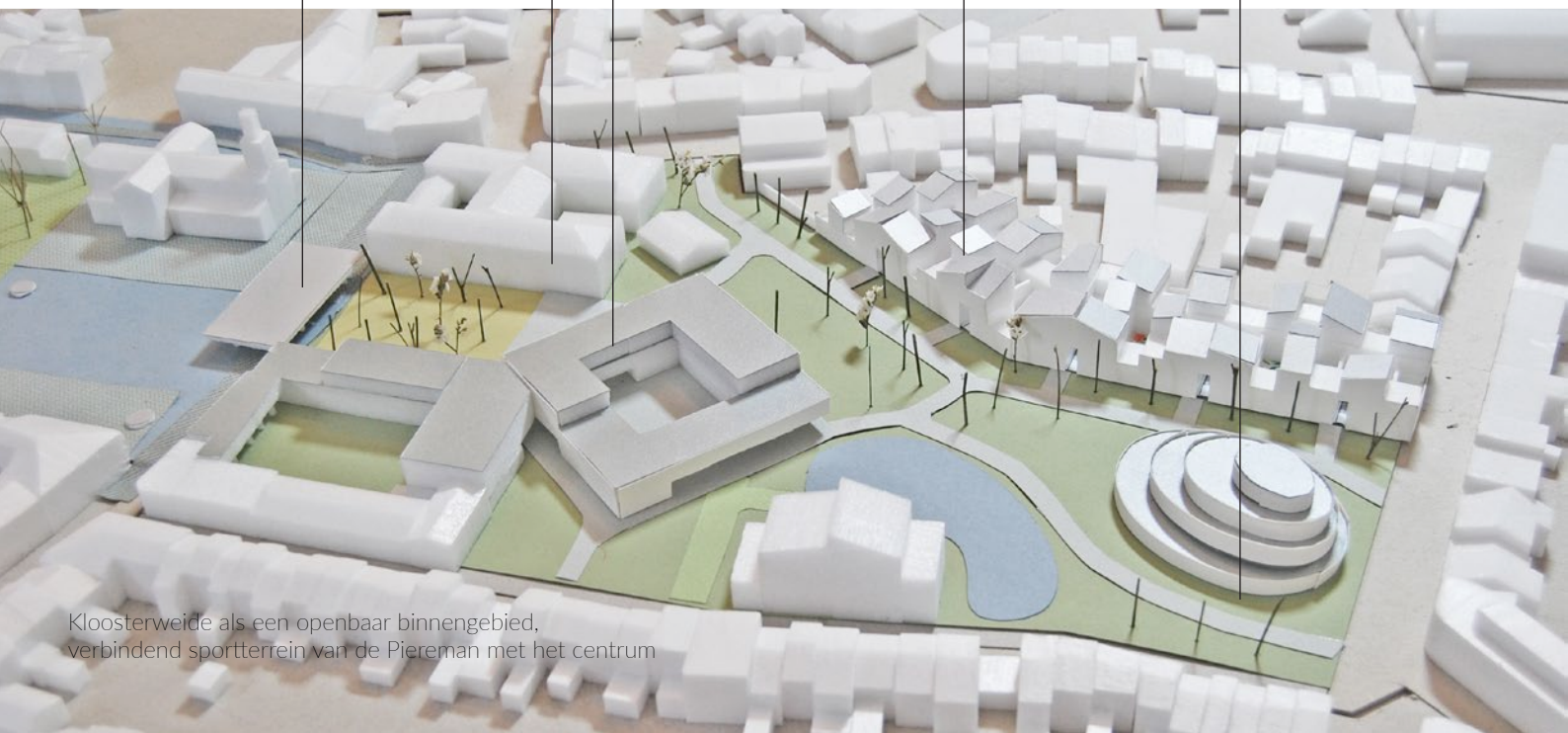
centraal bushalte voor Strombeek

oud klooster sociaalhuis  
kinderdagverblijf  
op verdiepingen wonen

uitbreiding van de vrije school

hoogdensiteit wonen met tuin  
mix aan woontypologieën  
parkeren op gelijkvloers

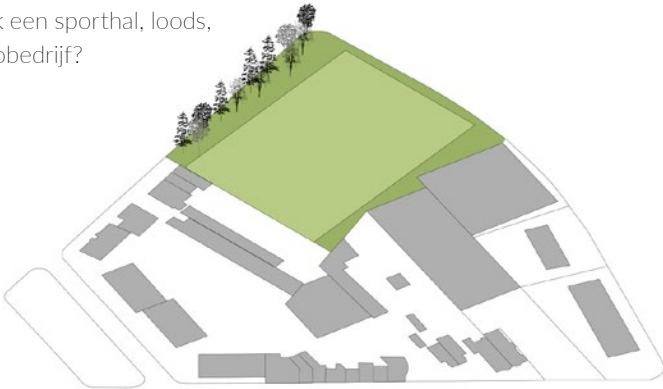
wonen met grote terrassen  
4 verdiepingen hoog



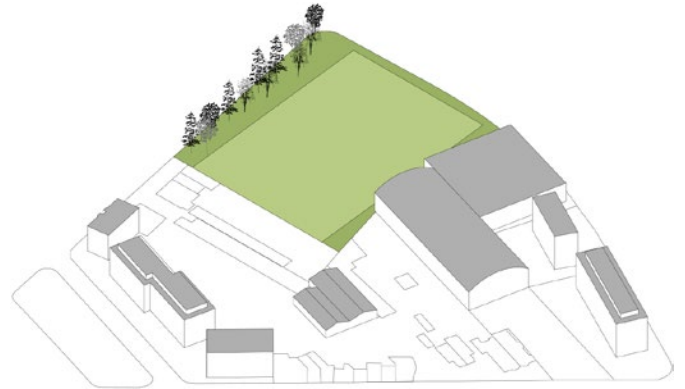
Kloosterweide als een openbaar binnengebied, verbindend sportterrein van de Piereman met het centrum

# ontwikkelstrategie Rode Poortsite

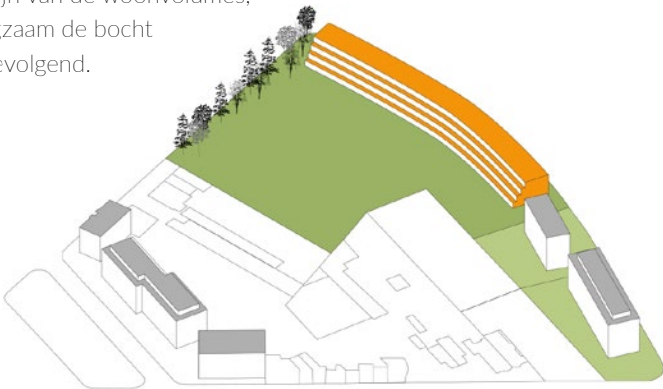
Bestaande situatie.  
Verschillende woonvormen van  
verschillende schalen. Verder.  
Ook een sporthal, loods,  
autobedrijf?



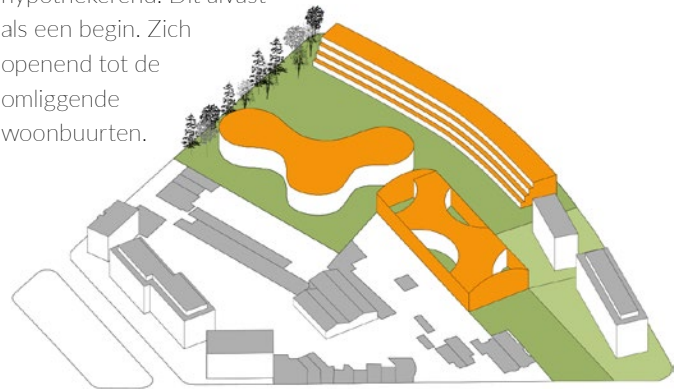
Aanwezige grote korrel.  
Sportveld. Sportzaal.  
Loods(en). Woongebouwen.



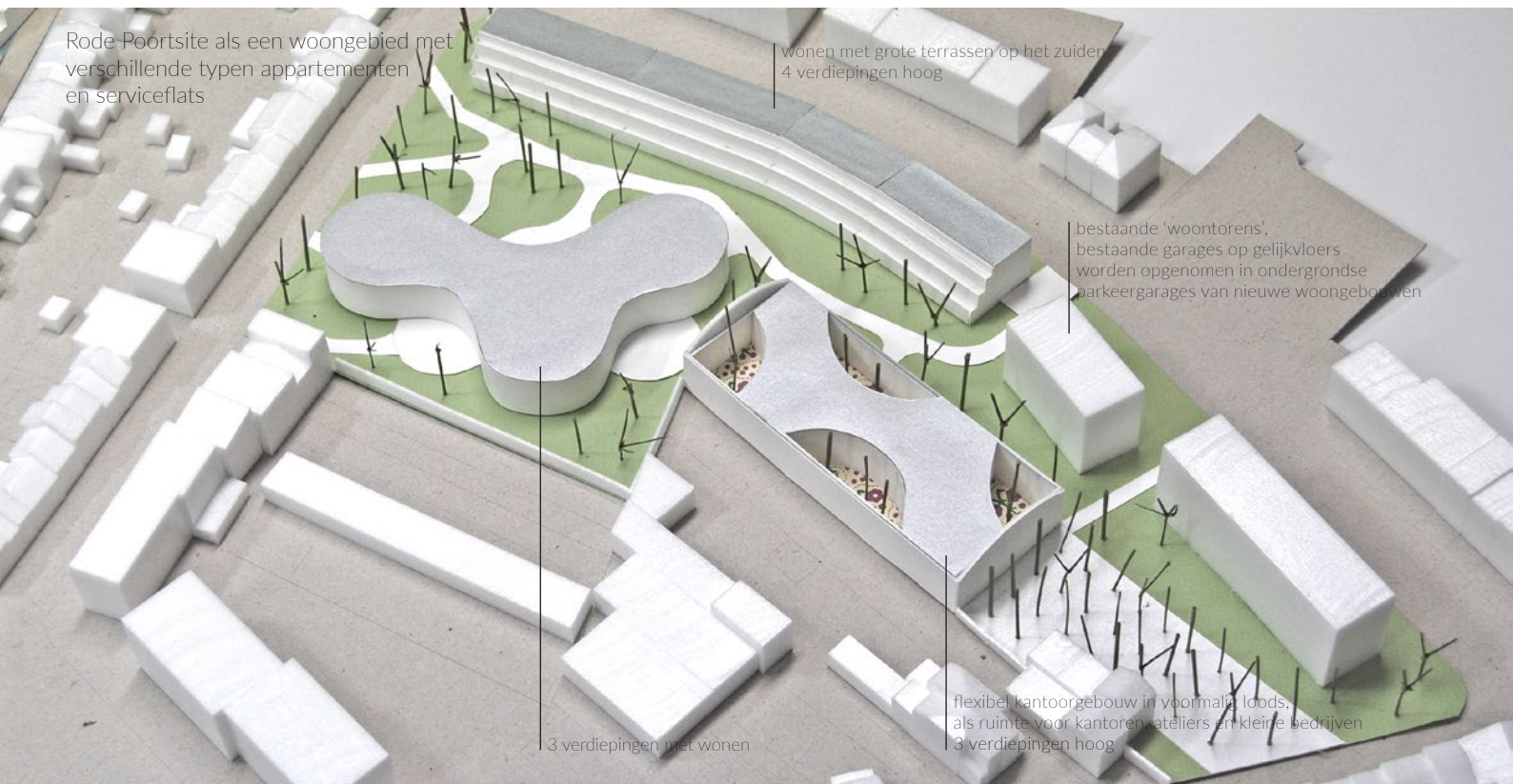
Een nieuw terrasvormig volume  
met wonen, op het zuiden  
gericht. In het verlengde van  
de lijn van de woonvolumes,  
langzaam de bocht  
meevolgend.



Beide volumes. Nergens  
mee verbonden. Mogelijke  
toekomstige bewegingen niet  
hypothekeerend. Dit alvast  
als een begin. Zich  
openend tot de  
omliggende  
woonbuurten.



Rode Poortsite als een woongebied met  
verschillende typen appartementen  
en serviceflats



wonen met grote terrassen op het zuiden  
4 verdiepingen hoog

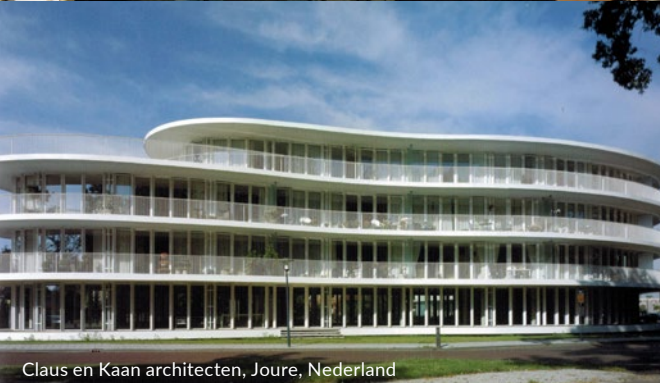
bestaande 'woontoren',  
bestaande garages op gelijkvloers  
worden opgenomen in ondergrondse  
parkeergarages van nieuwe woongebouwen

3 verdiepingen met wonen

flexibel kantoorgebouw in voormalig loods,  
als ruimte voor kantoren, ateliers en kleine bedrijven  
3 verdiepingen hoog



voorbeeld oplossingen uit  
werkboek wonen voor  
Strombeek-Bever



## voorbeeld woon- en schaalstudies uit werkboek wonen voor Kloosterweide en Rode Poort site

### Kloosterweide / type:

grondgebonden woningen met patio's  
30 wooneenheden  
aangenomem opp. woning van 60 m<sup>2</sup>  
tot 120 m<sup>2</sup>  
aantal verdiepingen 3



### Kloosterweide / type:

appartementen  
19 wooneenheden  
aangenomem opp. app. 85 m<sup>2</sup>  
aantal verdiepingen 4



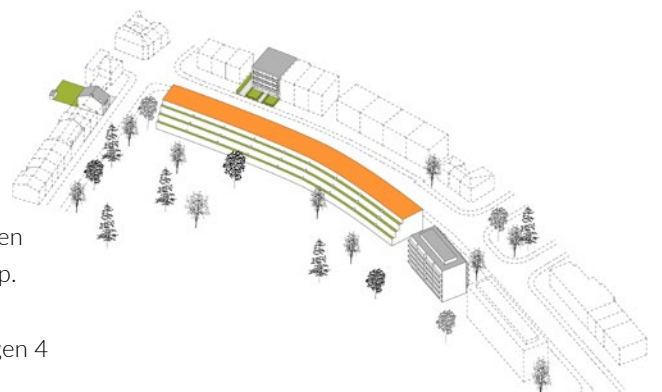
### Rode Poort site / type:

appartementen  
53 wooneenheden  
aangenomem opp.  
app. 85 m<sup>2</sup>  
aantal verdiepingen 3



### Rode Poort site type:

appartementen  
44 wooneenheden  
aangenomem opp.  
app. 85 m<sup>2</sup>  
aantal verdiepingen 4







gezamenlijke wandeling door de verschillende locaties van het masterplan met de inwoners van Strömbeek en de gemeentediensten



participatietraject 1 - kijkgat  
in samenwerking met Laura Muyldermans  
foto Filip Dujardin

"Met hun Kijkgat op een koeweide achter een kloostermuur-pat in het centrum wordt de afstand tussen enerzijds de stedenbouwkundige visie en het lange planningstraject en anderzijds de ruimtelijke interventie en het publieke debat moeiteloos overbruggd. De weggesneden muur is tegelijk een telescoop op een toekomstperspectief en een speakers' corner." Ward Verbakel in Architectuurboek Vlaanderen N°12





participatietraject 2 - afwachten - in samenwerking met Laura Muyldermans

Aan de halte 'Kerk' in het centrum van Strombeek-Bever stappen dagelijks heel wat mensen op de bus. Reizigers die de bus richting Kapelle-op-den-Bos/Humbeek nemen, reizen naar een meer landelijke omgeving. Reizigers die aan de overkant van de straat wachten, gaan naar de hoofdstad. Om de wachtenden bewust te maken van deze situatie, hebben studenten van de Gemeentelijke Academie, afdeling Woord op 16 november teksten voordragen over het leven in een verstedelijkte en een landelijke omgeving. Aan de ene halte waren verhalen over het dorpsleven te horen, terwyl aan de overkant verhalen over de stad zullen weerklonken.



participatietraject 3 - platformen - in samenwerking met Laura Muyldermans en De bende

Vanuit het nieuw masterplan, waarbij de Villegastrijde van éénrichtingstraat werd, ontstond de pluitje met het idee van pleintjes in het verlengde van het voetpad aan te leggen. Ze boden de mogelijkheid om opnieuw na te denken over de rol van de stedelijke context en over de relatie tussen de bewoners en de toevallige passant. De 3 pleintjes kregen een specifieke invulling naar hun positie in de straat: groen pleintje, een open/vlak pleintje dat voor bewoners vrijblijvend kunnen invullen en een pleintje die de relatie aangeeft met het schooltje 't Villegastje.



